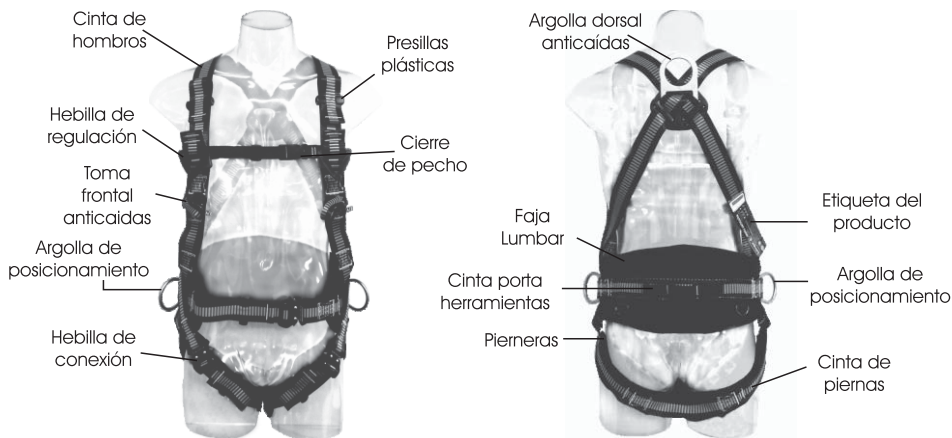


IDENTIFICACIÓN DE PARTES DEL ARNÉS



ARNESSES ANTICAÍDAS
IRAM 3622-1



MATERIALES

- Dependiendo el modelo del arnés, puede estar fabricado en cinta 100% de poliéster de alta resistencia o en cinta 100% de aramida de alta resistencia a temperaturas elevadas. Las argollas y hebillas están fabricadas en acero o aleación de aluminio.

PUNTOS DE ANCLAJE

- Según corresponda identifique los diferentes puntos de anclaje en su arnés Deltaplus.

ANTICAÍDAS
FRONTAL



ANTICAÍDAS
DORSAL



RESCATE

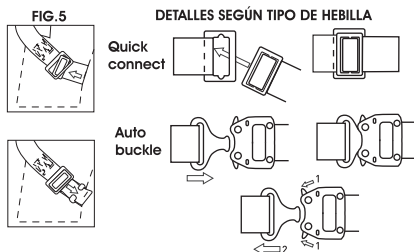
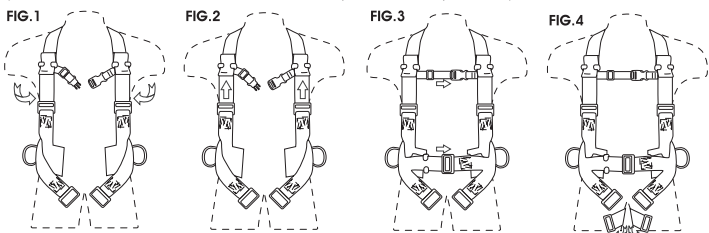


POSICIONAMIENTO



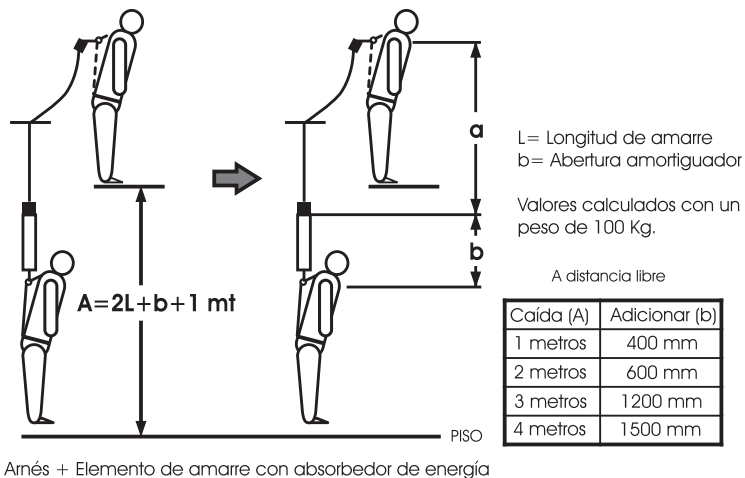
COLOCACIÓN DEL ARNÉS

- Retire del embalaje el arnés Deltaplus e inspeccione para identificar las diferentes partes del mismo.
- Determine la correcta posición del arnés Deltaplus, identificando las tiras de hombros y piernas.
- Coloque a través de los brazos las tiras de los hombros una a una (FIG.1), tenga cuidado de no retorcer las cintas. Luego ajuste las mismas (FIG.2).
- Enganche la tira de cintura (si contiene) y ajuste hasta que le quede cómoda (FIG.3).
- Enganche la tira de pecho (si contiene) y ajuste la misma hasta que las tiras de los hombros estén centradas en cada hombro (FIG.3).
- Coloque las tiras de piernas (FIG.4), conecte las hebillas y luego ajuste las mismas hasta una posición cómoda (FIG.5).
- Tenga en cuenta que el arnés debe estar acomodado al cuerpo y debe estar ajustado confortablemente. Utilice los pasadores para sujetar la cinta suelta.



ALTURA LIBRE MÍNIMA RECOMENDADA DEBAJO DE LOS PIES

Una caída libre de poca distancia, reduce el riesgo de caer sobre obstáculos y ocasionar lesiones debido a la fuerza necesaria para detener una caída.



FORMA DE USO

El largo total del sistema debe ser MÁXIMO 2 metros, esto incluye un elemento de amarre, sus terminales y conectores. Se debe tener en cuenta que en caso de una caída el amortiguador de energía incrementa la longitud final del elemento de amarre hasta 1.75 metros máximo dependiendo de la gravedad de la caída.

CONEXIÓN SEGÚN EL TIPO DE ANCLAJE

El punto de anclaje debe estar localizado preferentemente por encima del usuario. Seleccionar puntos de anclaje confiables, cuya resistencia sea mayor a 2000Kg. Mantenga siempre, como mínimo, un elemento de amarre conectado a un punto de anclaje durante todo el tiempo que dure la actividad en altura.

CONEXIÓN A UN SUBSISTEMA DE CONEXIÓN

Todo arnés debe ser conectado a un elemento de amarre anticaídas por aquellos puntos destinados a tal. Para el caso de sujeción y posicionamiento conectar a las argollas laterales, traseras o frontales que se encuentran en la cintura.

ADVERTENCIAS

Este equipo cumple con las normas: IRAM 3622-1. Debe asignar individualmente el arnés anticaídas a cualquier persona que necesite usarlo, el cual debe ser capacitado y competente, o encontrarse bajo la vigilancia directa de una persona capacitada para este tipo de trabajo.

- Verifique regularmente durante el uso que las hebillas de regulación y ajuste estén perfectamente colocadas y ajustadas en todo momento.
- Las marcas "A" sobre el equipo indican puntos de conexión anticaídas correctos. Las marcas "A/2" aparecen cuando existen dos elementos de enganche anticaídas simultáneos.

Si debe confiar este material a un usuario, asegúrese de que cumple con la normativa de salud e higiene en el trabajo aplicable. La persona debe estar en plena forma física y psicológica durante la utilización del equipo. El equipo no debe ser utilizado más allá de sus límites, o en cualquier otra situación que no sea aquella para la cual está previsto.

- Realice una inspección visual antes de su utilización para asegurarse el buen estado y funcionamiento correcto.
- Evite todo riesgo posible durante la utilización del equipo.

- No deben realizar trabajos en altura mujeres embarazadas.
- No utilizar un equipo que no haya sido revisado durante los 12 últimos meses.
- Está terminantemente prohibido realizar modificaciones al sistema.
- Evite daños al sistema y/o a sus componentes durante su utilización (cortes, golpes, aplastamiento, chispa, agentes químicos agresivos y físicos, etc.).
- Evite la fragilidad por hidrógeno en componentes metálicos que no tengan el tratamiento anticorrosivo adecuado para este riesgo.
- Compruebe que el equipamiento Deltaplus utilizado sea apropiado para el tipo de trabajo que está realizando.
- Verifique que los equipamientos Deltaplus estén correctamente colocados, para evitar posibles lesiones durante una caída. En ningún caso ajustar de más, de forma que resulte incómodo usarlo, ni tampoco usarlo demasiado flojo.
- Retire de servicio el arnés que tenga legible toda la etiqueta del testigo anticaídas.

VERIFICACIÓN E INSPECCIÓN

- Antes de cada utilización, realice una inspección visual y verifique que su equipamiento NO presente señales de desgaste, daños o estiramiento inusual. Los herrajes no deben poseer fisuras ni rebabas. Deben ser retirados de servicio aquellos equipamientos que presenten alguna duda respecto a su estado, marcándolos como "inutilizable". Solamente el fabricante, después de haberlo inspeccionado, podrá autorizar su puesta en funcionamiento.
- Debe ser retirado de servicio todo sistema o componente que haya sido utilizado para detener una caída, marcando el mismo como "fuera de uso", se recomienda destruirlo.
- Cada equipo o componente debe ser sometido a inspección regular cada 12 meses, como mínimo, a partir de la fecha de puesta en uso. Las mismas deben ser realizadas por personal idóneo o capacitado para esta finalidad.
- Complete la ficha correspondiente o programada de inspecciones regulares cada 12 meses.

ALMACENAMIENTO

- Los equipos Deltaplus se entregan en bolsa transparente con identificación exterior del fabricante cerradas por termo fusión.
- Almacene los equipos Deltaplus en ambientes limpios y secos, procurando evitar aquellos lugares con temperatura y/o humedad extrema. Si el tiempo de almacenaje (sin utilización) es superior a los 12 meses (período mínimo de inspección regular), deberá realizarse una inspección de equipos antes de su utilización en un nuevo trabajo.

EMBALAJE PARA TRANSPORTE

- El equipo debe ser embalado para transporte en una bolsa impermeable a la humedad o factores externos nocivos.

MANTENIMIENTO

LIMPIEZA Y SECADO PARA COMPONENTES DE MATERIAL TEXTIL

- Limpie los equipos Deltaplus con agua y jabón neutro. En ningún caso utilice sustancias como detergentes, ácidos o algún otro compuesto que pueda degradar el hilado (cumplirlo estrictamente).
- Deje secar en forma natural y alejados de cualquier fuego directo u otra fuente de calor o radiación, los elementos que se hayan humedecido durante su utilización o durante su limpieza.
- Seque con un paño seco no abrasivo.

VIDA ÚTIL

¿Cuál es la vida útil de los equipos de Protección Personal de Deltaplus de prevención de caídas?

Los productos textiles o productos hechos de componentes textiles (arneses, absorbedores de energía, etc.): ciclo de vida en almacenamiento de un máximo de 10 años a partir de la fecha de fabricación, 7 años a partir del primer uso.

Productos metálicos o dispositivos mecánicos (anticaídas retráctil y deslizante, dispositivos de acceso de la cuerda, dispositivos de anclaje, etc.): Tiempo de vida máximo de 20 años a partir de la fecha de fabricación, el almacenamiento y el uso incluido.

Todo ciclo de vida puede reducirse debido a un mal mantenimiento, uso intensivo, exposición a agentes externos, etc.

AVISO

Todos los arneses Deltaplus cumplen con norma IRAM 3622-1. Verifique previo a su uso que el embalaje del equipamiento Deltaplus no esté dañado o abierto. Una vez abierto el embalaje, copie debajo el modelo, número de serie y lote del equipo adquirido. Luego complete la información de las inspecciones realizadas al producto (Ver ficha).

Posteriormente, lea y archive cuidadosamente este instructivo, el mismo constituye un documento de identidad y constancia de registro de inspección del elemento. Con objetivo de evitar demoras en el proceso de regulación o ajustes por personas no autorizadas, se recomienda siempre que sea posible designar el equipamiento Deltaplus individualmente a cada usuario. Luego complete la ficha con los datos del mismo.

FICHA MODELO:

IMPORTANTE: Por favor, complete el formulario, ya que constituye el documento de identidad y constancia de los registros de inspección del equipo Deltaplus

EQUIPAMIENTO: (Escriba los datos de la etiqueta del equipo según corresponda)

SERVICE: (Cada 12 meses)

Fabricación	Día	Mes	Año
Nro. de serie/Lote	Día	Mes	Año
Fecha de compra	Día	Mes	Año
Fecha de puesta en funcionamiento	Día	Mes	Año

TAMAÑO:

USUARIO (Anoté los datos del usuario del equipo)

Nombre

EMPRESA: (Escriba los datos de la compañía que compró el equipamiento)

Fecha de fabricación
Nro. de serie/Lote
Anotaciones:

INSPECCIONES REGULARES				
N	FECHA	RESPONSABLE	ESTADO	
			APTO	NO APTO
1				
2				
3				
4				
5				
6				

En caso de tener alguna duda consulte a nuestro departamento técnico / Tel: (+54 11) 6009.0099/ info@eslingar.com.ar



www.deltaplus.com.ar